



CONTENIDO

PLAN DE DESARROLLO COMUNITARIO PARA EL BUEN VIVIR DE SANTA TERESITA



(<http://www.facebook.com/photo.php?fbid>)

SANTA TERESITA - TARQUI - AZUAY 2011

Directiva de la Comunidad:

FUNCION	NOMBRES	APELLIDOS	EDAD	SEXO	AÑOS DE DIRIGENCIA
PRESIDENTA					
VICEPRESIDENTA					
SECRETARIO					
TESORERO					
VOCAL 1					
VOCAL 2					
VOCAL 3					
VOCAL 1 SUPLENTE					
VOCAL 2 SUPLENTE					
VOCAL 3 SUPLENTE					

Equipo Técnico Comunitario:

NOMBRES	APELLIDOS	SEXO	EDAD






**GOBIERNO AUTÓNOMO DESCENTRALIZADO
DE LA PARROQUIA DE TARQUI**

Lcdo. Mario Bolívar Saquipay Nivicela PRESIDENTE DE LA JUNTA PARROQUIAL (COMISIÓN DE PLANIFICACIÓN)	
SRA. CARMITA LEONOR VELE PUCHI	VICEPRESIDENTA (COMISIÓN INFRAESTRUCTURA - AMBIENTE)
SR. MILTON PANZA	PRIMER VOCAL (COMISIÓN DE SOCIALES)
LCDO. LAURO SIGCHA VELE	SEGUNDO VOCAL (COMISIÓN DE DESARROLLO ECONÓMICO)
DRA. LOURDES LOJA TEPÁN	TERCER VOCAL (COMISIÓN DE EDUCACIÓN, CULTURA Y DEPORTES)
DR. CORNELIO ROSALES JARAMILLO DRA. PATRICIA ÁLVAREZ	ADMINISTRADORES DEL CONTRATO TÉCNICOS DE LA JPT

COMITÉ DE PLANIFICACIÓN Y DESARROLLO TERRITORIAL

Sr. Braulio Hipólito Illescas Arévalo PRESIDENTE	
Leonor Cecilia Tepán Lojano	Felicia lojano
Carmen del Rocío Puchi Puchi	Patricio Panza Saquipay
María Esperanza Muñoz Puchi	Manuel Lorenzo Muñoz
Carlos Vele Tepán	

**EQUIPO DE CONSULTORÍA:
CONSULTORA DE GESTIÓN TERRITORIAL
INDITEQ CÍA. LTDA.**

DR. ROSENDO WILLIAM QUINCHE SALTOS	PRESIDENTE EJECUTIVO
LCDO. MARIO QUICHIMBO SUMBA	GERENTE GENERAL
ECO. SEGUNDO FREIRE CHAGLLA	COORDINADOR TÉCNICO NACIONAL
EQUIPO TÉCNICO: Ing. Iván Aguilar Aguilar, Eco. Yeline Guachamín Benalcázar, Soc. Alexandra Herrera Guerrero, Julio Ayala Macías, Nancy Zhumaula Sigcho.	PROMOTORES COMUNITARIOS: Viviana Tepán Puchi, Fanny Rodas Álvarez, Ramiro Duchitanga Duchitanga y José Luis Sigcha.
 <p>Cuenca: Bajada del Vado 13 -87 y Calle de la Cruz PBX: 593 7 2849598 www.inditeq.com.ec DERECHOS RESERVADOS JULIO - 2011 CUENCA - ECUADOR</p>	

PLAN DE DESARROLLO COMUNITARIO PARA EL BUEN VIVIR DE SANTA TERESITA

Este documento es propiedad exclusiva de la Junta Parroquial de Tarqui.
Nota: Se autoriza la reproducción total o parcial de este documento siempre y cuando se cite la fuente.
Tarqui - Azuay - Ecuador





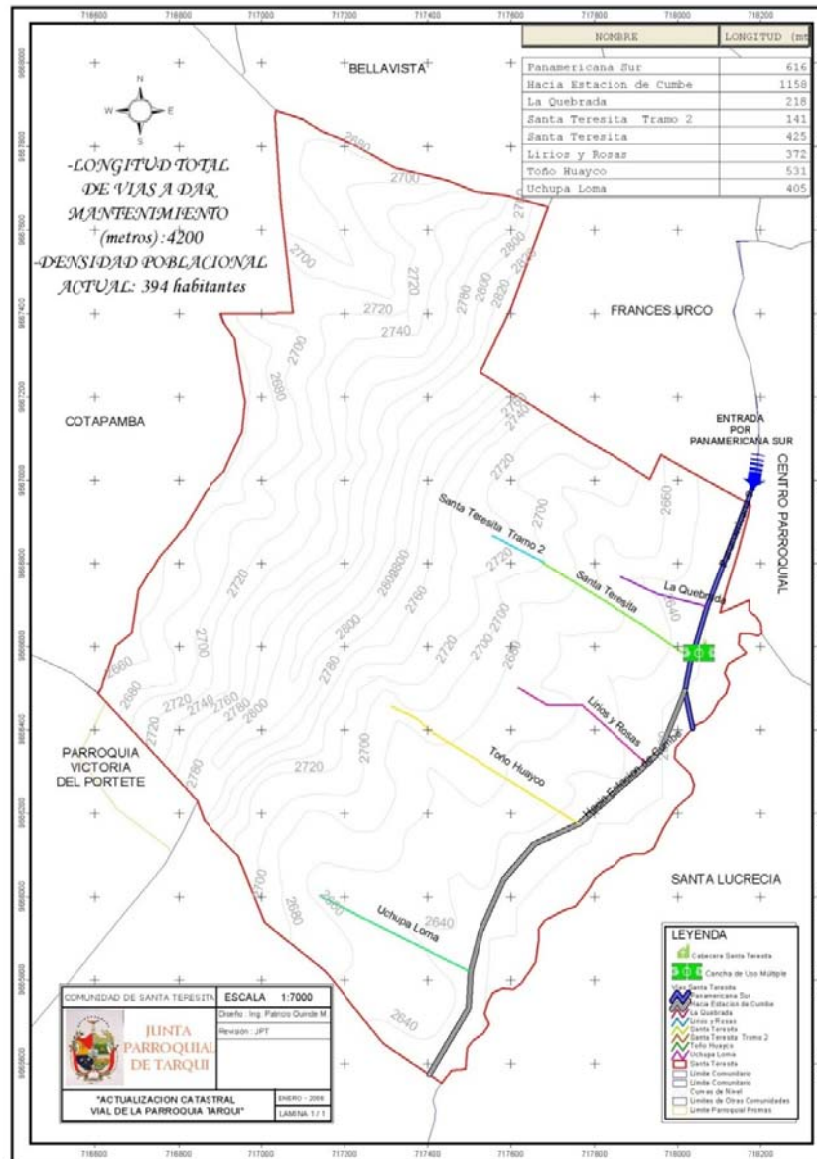
JULIO - 2011

1. Identificación:

Sector - Barrio:
Comunidad: Santa Teresita
Parroquia: Tarqui
Cantón: Cuenca
Provincia: Azuay
Año: del 2011 al 2015

Mapa de la comunidad





Fuente: Catastro vial de la parroquia Tarqui JPT

2. Presentación del plan

“LA NATURALEZA ES LA MEJOR
MAESTRA DE LA VERDAD”





El Plan de Desarrollo de la Comunidad de Santa Teresita, es un instrumento que hemos construido mediante la participación¹ directa de todos y todas, el mismo nos da las guías y nos permite la toma de decisiones y mirar (proyectar) “**nuestro futuro**” en base a los problemas más graves que nos afectan, analizando, discutiendo las causas que lo originan, y las consecuencias que sufrimos todos los días, para ubicar las soluciones mediante una minga², en donde participamos los vecinos de la Comunidad, en la búsqueda de las soluciones que posibiliten superar la pobreza, las desigualdades sociales y económicas, que partiendo de las problemas que elegimos democráticamente como son: el agua que es escasa, nuestra organización débil, sentimos inseguridad en nuestras viviendas y la seguridad social como un derecho de todos y todas; se unen otros problemas como son las carencias en alimentación, salud, educación, vivienda, trabajo y los servicios el saneamiento ambiental, riego, las comunicaciones; siendo necesario que con nuestro esfuerzo llegemos al Sumak Kausay, el Buen Vivir³ en el cumplimiento de nuestra Constitución Política.



Es por justicia y derecho reconocer a los *Coordinadores Comunitarios*⁴, que fueron nombrados por la Comunidad y que con esfuerzo, dedicación y sacrificio, contribuyen al desarrollo integral de la parroquia y comunidad. Estos compañeros y compañeras, se constituyen en los actores claves en la orientación de las acciones futuras de seguimiento y evaluación de las iniciativas desarrolladas, de los

¹ El objetivo que persigue la participación de los ciudadanos en los asuntos públicos no es otro, que darle contenido y ampliar la democracia (recordemos que democracia significa "gobierno del pueblo"), avanzando en lo que se conoce como "democracia participativa". Wikipedia, Enciclopedia Virtual Libre.

² "Existen actividades de beneficio comunal que se las realiza de manera colectiva, a través de la minga. Las mingas comunitarias son fiestas de trabajo; son utilizadas para la construcción de caminos, canales de riego, para apoyarse entre familias en las cosechas, siembras, en la construcción de casas y preparación de matrimonios, en las mingas se manifiesta la solidaridad comunitaria. Los Kayambis, como todos los pueblos de la nacionalidad Kichwa mantienen la minga como forma de cooperación colectiva en el trabajo". SISTEMATIZACIÓN DE LA INICIATIVA DEMOSTRATIVA DE CAYAMBE: "MINGAS COMO EXPRESIÓN DE VOLUNTARIADO Y PRESUPUESTO PARTICIPATIVO". 1 Tomado de la página web del CODENPE, Consejo de Nacionalidades y Pueblos del Ecuador. www.codenpe.com.gov.

³ Referencia Constitución política del Ecuador

⁴ Equipo de promotores comunitarios, responsables de llevar el proceso nombrado por la comunidad.





acuerdos establecidos y en la implementación de las estrategias de control social, dentro del esquema de Participación Política implementada en la Parroquia de Tarqui⁵.

Estamos conscientes que, iniciamos una nueva etapa en la consolidación de una nueva forma de planificar y desarrollar el territorio, sustentada en la participación y decisión activa de hombres y mujeres de nuestra comunidad y seguros estamos que daremos continuidad con mayor fuerza y dedicación, poniendo en práctica nuestra experiencia y aprendizajes durante este proceso.

Finalmente es digno el reconocer a los miembros de la directiva de la comunidad, la decisión política y financiamiento del Gobierno Parroquial de Tarqui, presidido por el Lcdo. Bolívar Saquipay Nivicela, y al equipo técnico de la Consultora de Gestión Territorial INDITEQ, facilitadores y sistematizadores del proceso en marcha.

3.- ¿CÓMO LO HICIMOS....?

Con el apoyo de la Junta Parroquial de Tarqui, iniciamos este proceso con la promoción en la comunidad sobre la importancia de participación comunitaria en la planificación. Previamente el Gobierno Parroquial y el Comité de Planificación y Ordenamiento Territorial de la Parroquia acordaron un cronograma de visitas a las comunidades; dada la importancia se realizaron en la parroquia 30 asambleas de promoción, participaron las autoridades y técnicos de la junta parroquial y de la Municipalidad de Cuenca, en donde se compartieron los aspectos relevantes para la participación del proceso.

Los responsables del proceso capacitaron a los coordinadores comunitarios, el mismo que sirvió para que opinemos para el perfeccionamiento de la boleta censal con nuestras ideas en talleres generales y de seguimiento comunitario.

Para realizar el Autocenso Comunitario nos preparamos con responsabilidad, con el liderazgo de los dirigentes del Comité de la Comunidad y los Coordinadores Comunitarios, nos organizamos por sectores para realizar el Autocenso Comunitario en toda la parroquia, de manera particular en nuestra comunidad y

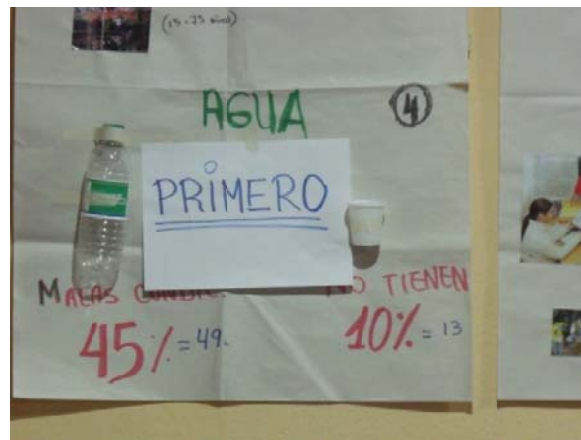
⁵ Sistema Gestión participativa de la Parroquia Tarqui implementada





barrios; el mismo que se desarrolló durante los días 20 y 21 de noviembre del 2010.

Con los datos preliminares y los primeros reportes (de indicadores), nos reunimos en un taller parroquial y seguimientos (a los coordinadores comunitarios), con técnicas de la comunicación popular preparamos los materiales con la finalidad de hacer conocer los problemas, que obtuvimos con el auto-censo comunitario. Se convocó a la asamblea comunitaria, en donde se expuso los resultados y con esta información se decidió cuáles eran las dificultades prioritarias que atravesaban las familias de la Comunidad, mediante el voto directo de cada uno de los participantes.



Con la priorización se decidió elevar a perfil de proyecto, el problema más importante y con la dirección de la consultoría se trabajó en varios talleres, la formulación del mismo.

Es gratificante para los participantes, haber sido actores de la planificación de los destinos de la comunidad, pero sobre todo ser protagonistas en la búsqueda de nuestros problemas y soluciones.

Lo importante es el proceso y cómo desde todos ayudamos y aportamos. La participación es divertida. El sistema de participación ciudadana construye, la experiencia nos enseña y es aquel donde muchos opinamos, proponemos y participamos, en aspectos que nos aquejan, frente a un modelo donde unos pocos decidían en todo. En estos ejercicios ciudadanos nos llevan a superar muchas





divergencias y opiniones, de enamorarnos de los procesos, de querer estar en todo y dejar que en el camino se vayan sumando cada vez más personas; opinando, proponiendo, construyendo,... Entendemos el conflicto como una oportunidad para que cada uno de nosotros cambie, no como algo que hay que evitar sino, en todo caso, aprovechar para fortalecer la participación y la democracia en la Comunidad.

Finalmente, es digno el reconocer a los miembros de la directiva de la comunidad, la decisión política y financiamiento del Gobierno Parroquial de Tarqui, presidido por el Lcdo. Bolívar Saquipay Nivicela, y al equipo técnico de la Consultora de Gestión Territorial INDITEQ, facilitadores y sistematizadores del proceso en marcha.

4. Breve descripción e historia de la Comunidad.

Santa Teresita de la Parroquia Tarqui, fue creado el 15 de octubre 1940 fundada por el padre Contreras, Situado a 15 minutos de la ciudad de Cuenca, en la panamericana sur km 15 sector la "Y", a unos 200 m. más al Sur de la entrada al Centro Parroquial de Tarqui, en la carretera Panamericana Sur, con una altura aproximada de 2.710 m. sobre el nivel del mar; el relieve es irregular, con pequeñas elevaciones clásicas del paraje andino ecuatoriano. Limita. Al norte la comunidad de Cotapamba, al sur con la comunidad Sta. Lucrecia y Centro parroquial, al este con el Centro Parroquial de Tarqui y el Barrio Sta. Rosa y al oeste con el Barrio Las Américas, El Barrio de Sta. Teresita como tal está constituida por su directiva quienes a su vez administran el barrio.

La comunidad; al momento tiene los servicios básicos la parte alta del barrio cuenta con el Sistema de agua Pucaraloma Buena Esperanza y la parte baja está en el sistema Victoria del Portete -Tarqui⁶.

Su patrona es Santa Teresita del Niño Jesús a cuya advocación sus hijos la veneran con fe religiosa creencia y cultura.

⁶ <http://www.facebook.com/BarrioSantaTeresita>





<http://www.facebook.com/BarrioSantaTeresita>

Festividades principales de la comunidad

FESTIVIDAD	FECHA DE CELEBRACIÓN	TIPO DE FESTIVIDAD

Principales organizaciones comunitarias

ORGANIZACIÓN	A QUE SE DEDICA	FECHA DE FUNDACIÓN	NUMERO DE INTEGRANTES
Comité Pro mejoras	Labor comunitaria		
Comité de Agua	Mantenimiento del servicio		

5.- ASPECTOS TÉCNICOS Y METODOLÓGICOS:

EL DIAGNOSTICO con la aplicación del Autocenso Comunitario, convocado por sus dirigentes, realizado por sus pobladores, criticado y construido por los Promotores Técnicos Comunitarios.

LA PREPARACIÓN Y FORMACIÓN en el que se aprende haciendo, luego se sintetiza y se genera conocimiento en preparación técnica, manejo de información, manejo de asambleas, manejo de instrumentos sociales de participación, comunicación popular, formulación de proyectos, investigación de indicadores, investigación y aplicación de competencias de gobierno y constitución. Los promotores técnicos no son objetivos para hacer el plan, son sujetos sociales, con roles y autoconfianza, es decir van más allá de ser instrumentos para convertirse en protagonistas comunitarios (protagonismo comunitario).





FORMACIÓN COMUNITARIA:

LAS ASAMBLEAS.- para designar a los representantes que se transformarían en los PROMOTORES TÉCNICOS, para priorizar problemas, para decidir el futuro de su comunidad y para decidir el horizonte de desarrollo y aprobación de sus proyectos.

FORMULACIÓN.- para el Plan comunitario y para los perfiles de proyectos con instrumentos facilitados a los Promotores, manejados con su comunidad, complementados con ajustes de las opiniones de sus pobladores. Los planes comunitarios fueron decisiones sobre su problemática y sobre las prioridades de la población. Se reconoce que los niños los jóvenes y adolescentes tienen aún bajo poder para incidir en la formulación, pese a haber sido convocados para que escriban su plan comunitario, no lo organizaron todas las comunidades.

EL GOBIERNO Y SUS COMPETENCIAS.- Desarrollado el Plan Estratégico, formulado proyectos y establecido el horizonte de desarrollo una vez ejecutados sus proyectos, se ha formulado un plan de gobierno hasta el año 2017, no en función de las prioridades de sus gobernantes, si no por la imposición de la Asamblea Comunitaria. Cada Estrategia y política dispone de indicadores; cada proyecto se remite a los resultados de la actualización del Auto Censo y responde al PLAN COMUNITARIO, al PLAN PARROQUIAL y por ende a las prioridades del Plan Nacional. Es decir, los proyectos se dirigen a la meta final de reducir la pobreza por necesidades básicas insatisfechas (pobreza estructural) como a la de ingresos (pobreza indirecta). Cada perfil de proyecto formulado por los PROMOTORES TÉCNICOS COMUNITARIOS contiene metas concretas de reducción de la pobreza estructural, ellos fueron conocidos por el Gobierno Parroquial Autónomo Descentralizado para que sobre él construyan su PLAN DE GOBIERNO hasta la finalización de su período y las metas de desarrollo hasta el 2017.

EL CONTROL SOCIAL con la información levantada y construida por sus propios pobladores, con indicadores relevantes de desarrollo y con un SISTEMA DE INFORMACIÓN PARTICIPATIVA (SIP) que muestre animadamente el estado de desarrollo de la comunidad y de Tarqui, sólo allí se puede hacer Control Social y Gobierno.

Cada uno de los proyectos comunitarios contiene un presupuesto que responde a los objetivos planteados y a las competencias de gobierno que las entidades de los diferentes niveles de gobierno son corresponsables de su ejecución y sobre quienes el GOBIERNO PARROQUIAL también ejercerá su derecho de Control Social, tal cual la población lo hará a su gobierno parroquial.





6.- LÍNEA BASE:

6.1. DEMOGRAFÍA

Población.- Según los datos del Autocenso Comunitario, Tarqui 2010; en la comunidad de Santa Teresita viven 141 hombres y 182 mujeres, dando un total general de 323 habitantes, el mismo que representa el 3% de la población total de la Parroquia Tarqui.

POBLACIÓN PARROQUIA TARQUI-SANTA TERESITA

COMUNIDAD	HOMBRES	MUJERES	Total general	% poblacional
SANTA TERESITA	141	182	323	3%
	44%	56%		

Fuente: Auto censo Comunitario Junta Parroquial de Tarqui 2010.

Elaboración: Equipo Técnico INDITEQ Cía. Ltda.

Viviendas.- Según los reportes en la comunidad de Santa Teresita, se censaron un total de 177 viviendas, de las cuales 97, estuvieron presentes los días del Autocenso que representa el 55%, 30 ausentes que en porcentaje es el 17%, 35 son viviendas desocupadas representando el 20% y 15 en construcción que es el 8%. Lo que se demuestra en el siguiente cuadro.

DATOS GENERALES DEL AUTO CENSO POBLACIONAL TARQUI

COMUNIDAD	CENSADAS	AUSENTES	DESOCUPADAS	EN CONSTRUCCIÓN	Total general
SANTA TERESITA	97	30	35	15	177
	55%	17%	20%	8%	

Fuente: Auto censo Comunitario Junta Parroquial de Tarqui 2010.

Elaboración: Equipo Técnico INDITEQ Cía. Ltda.

En la comunidad existen 97 hogares, distribuidos en 90 viviendas, dando un promedio de 1.078 familias por cada vivienda censada.

VIVIENDAS Y HOGARES CENSADOS

COMUNIDAD	HOGARES	VIVIENDAS	PROMEDIO
SANTA TERESITA	97	90	1.078

Fuente: Auto censo Comunitario Junta Parroquial de Tarqui 2010.

Elaboración: Equipo Técnico INDITEQ Cía. Ltda.





Estructura Poblacional.- Según los datos obtenidos la estructura poblacional por grupos de edad son los siguientes: recién nacidos 5 hombres y 2 mujeres; en edad pre escolar 9 hombres y 10 mujeres; en edad escolar 37 hombres y 30 mujeres, jóvenes 35 hombres y 54 mujeres, adultos 35 hombres y 61 mujeres y adultos mayores 16 hombres y 21 mujeres. Según los datos obtenidos en varios hogares no se respondió a la fecha de nacimiento razón por la cual existe un desfase entre el número total de población y la población por grupos de edad.

POBLACIÓN POR GRUPO DE EDAD

COMUNIDAD	recién nacidos (0 años)		pre escolar (1 a 4 años)		Escolares (5 a 14 años)		Jóvenes (15 a 29 años)		adultos (30 a 64 años)		adultos mayores (mayor a 65 años)	
	Hombres	mujeres	hombres	mujeres	hombres	mujeres	hombres	mujeres	hombres	mujeres	hombres	mujeres
SANTA TERESITA	5	2	9	10	37	30	35	54	35	61	16	21
Total general	5	2	9	10	37	30	35	54	35	61	16	21
	71%	29%	47%	53%	55%	45%	39%	61%	37%	63%	43%	57%
total por grupo de edad	7		18		67		89		97		37	
% población por grupo de edad	2%		6%		21%		28%		31%		12%	

Fuente: Auto censo Comunitario Junta Parroquial de Tarqui 2010.

Elaboración: Equipo Técnico INDITEQ Cía. Ltda.

Población con alguna discapacidad.- la población con alguna discapacidad corresponde a un numero de 17 personas representando a un 5% de la población total de la población comunidad, se deduce de la siguiente manera: 3 personas declara tener discapacidad mental, 3 personas discapacidad física, 9 personas con discapacidad sensorial y 2 personas con discapacidad de aprendizaje; dando un total de discapacidad en la comunidad de 17 personas representando un porcentaje del 5% del total poblacional, situación preocupante que la comunidad esta consiente que es un problema para ubicar las soluciones. Ver siguiente cuadro.

POBLACIÓN CON ALGUNA DISCAPACIDAD

COMUNIDAD	Mental	Física	Sensorial	Aprendizaje	TOTAL Población con alguna discapacidad	% discapacidad respecto de la población total
SANTA TERESITA	3	3	9	2	17	5%

Fuente: Auto censo Comunitario Junta Parroquial de Tarqui 2010.

Elaboración: Equipo Técnico INDITEQ Cía. Ltda.

6.2.- SERVICIOS BÁSICOS:

A) VIVIENDA:



Las condiciones de las viviendas de esta comunidad, según el piso que poseen, son las siguientes: entablado 42, baldosa 5, ladrillo 19, caña 0, tierra 22, Otros 1, dando un total de 89 viviendas. Según estas cifras se puede concluir que la pobreza por las condiciones de la vivienda según el piso de las viviendas es del orden del 26%.

CONDICIONES DE LA VIVIENDA: pisos

COMUNIDAD	Entablado	Baldosa	Ladrillo	Caña	Tierra	Otros	Total general	POBREZA POR VIVIENDAS EN MAL ESTADO
SANTA TERESITA	42	5	19		22	1	89	26%
NÚMERO DE VIVIENDAS EN MAL ESTADO								23

Fuente: Auto censo Comunitario Junta Parroquial de Tarqui 2010.
Elaboración: Equipo Técnico INDITEQ Cía. Ltda.

B) AGUA:

Formas de aprovisionamiento de agua de consumo humano.- Según el Autocenso comunitario, el abastecimiento de agua a los hogares es de la siguiente manera: mediante red pública tienen agua potable 4 hogares, mediante tubería con tratamiento 59 hogares, mediante tubería sin tratamiento 24 hogares, otras formas de aprovisionamiento 0 hogares, y 2 no poseen de este servicio. De acuerdo a los datos se desprende que el 4% de los hogares disponen de agua potable en esta comunidad.

FORMAS DE APROVISIONAMIENTO DE AGUA DE CONSUMO HUMANO

COMUNIDAD	POTABLE	entubada con tratamiento	entubada sin tratamiento	otras formas de aprovisionamiento	No tiene agua	Total general	% HOGARES QUE DISPONEN DE AGUA POTABLE
SANTA TERESITA	4	59	24		2	89	4%

Fuente: Auto censo Comunitario Junta Parroquial de Tarqui 2010.
Elaboración: Equipo Técnico INDITEQ Cía. Ltda.

La disponibilidad de agua para el consumo humano, es un aspecto a considerarse dentro de la problemática comunitaria del total general, responden que si tienen agua 88 hogares y 4 hogares disponen de este servicio en situaciones precarias, dando como resultado final del 4% de los hogares con indisponibilidad de este servicio

DISPONIBILIDAD DE AGUA PARA CONSUMO HUMANO

COMUNIDAD	SI TIENE	NO TIENE Ó ES PRECARIO	Total general	% DE INDISPONIBILIDAD



SANTA TERESITA	88	4	92	4%
----------------	----	---	----	----

Fuente: Auto censo Comunitario Junta Parroquial de Tarqui 2010.

Elaboración: Equipo Técnico INDITEQ Cía. Ltda.

Demanda futura de agua.- Uno de los problemas de la parroquia y particularmente de este sector es la carencia de agua, es así que para los próximos 5 años el déficit de agua por hogar será del 41%. En la actualidad el consumo promedio respecto del total de los hogares es de 7.36%; el promedio de demanda futura de agua por hogar es de 5.16%, dando un promedio futuro total de agua el 12.53%. El promedio de consumo se ubica en 11.90, siendo la cantidad demandada de 501.00 metros cúbicos para la comunidad. Ver el siguiente cuadro.

CONSUMO DE AGUA		DEMANDA FUTURA DE AGUA				DÉFICIT DE AGUA, POR HOGAR
COMUNIDAD	Cantidad consumo (m3)	Cantidad demandada (m3)	Consumo promedio respecto del total de hogares	Promedio demanda futura, por hogar	PROMEDIO FUTURO TOTAL DE AGUA	
SANTA TERESITA	11.90	501.00	7.36	5.16	12.53	41%

Fuente: Auto censo Comunitario Junta Parroquial de Tarqui 2010.

Elaboración: Equipo Técnico INDITEQ Cía. Ltda.

Ubicación y aprovisionamiento.- El aprovisionamiento de agua es uno de los factores que determina los niveles de la pobreza por suministro de agua, en la comunidad, de acuerdo a los datos 28 viviendas tienen este servicio dentro de la vivienda, 53 viviendas tienen fuera, 2 viviendas tienen lejos, 1 viviendas no posee de este servicio, dando un total de 84 viviendas. La pobreza por la no disposición de agua tiene un indicador del 3%, y las viviendas sin agua y en la que viven personas con discapacidad está en el orden 0.0%.

**UBICACIÓN DE APROVISIONAMIENTO DE AGUA:
determinación de la pobreza por suministro**

COMUNIDAD	Dentro Vivienda o terreno	Fuera de la vivienda, terreno	Lejos de la Vivienda o terreno	No tiene	Total general	POBREZA POR NO DISPOSICIÓN DE AGUA	VIVIENDAS con personas con discapacidad, SIN AGUA
SANTA TERESITA	28	53	2	1	84	3%	0.0%

Fuente: Auto censo Comunitario Junta Parroquial de Tarqui 2010.

Elaboración: Equipo Técnico INDITEQ Cía. Ltda.

Percepción poblacional del estado en el que se encuentran las fuentes de agua.- La población percibe que las fuentes se encuentran en siguiente estado:



bien 100%, regular 0%, mal 0% dando una visión panorámica de cómo se encuentra el estado, cuidado y protección de las fuentes de agua en el sector.

PERCEPCIÓN POBLACIONAL DEL ESTADO EN EL QUE SE ENCUENTRAN LAS FUENTES DE AGUA

COMUNIDAD	1 bien	2 regular	3 mal
SANTA TERESITA	100%	0%	0%

Fuente: Auto censo Comunitario Junta Parroquial de Tarqui 2010.
Elaboración: Equipo Técnico INDITEQ Cía. Ltda.

Criterio protección de fuentes de agua.- La población da su criterio de protección de las fuentes de agua de la siguiente manera: con cerca 17%, reforestada 67%, sin protección 17% dando una panorámica de cómo se encuentra la protección de las fuentes de agua en el sector.

CRITERIO DE PROTECCIÓN DE FUENTES DE AGUA

COMUNIDAD	con cerca	reforestada	sin protección
SANTA TERESITA	17%	67%	17%

Fuente: Auto censo Comunitario Junta Parroquial de Tarqui 2010.
Elaboración: Equipo Técnico INDITEQ Cía. Ltda.

Usos del agua de consumo humano.- Los usos a los que se destinan el agua potable son, en su orden: para consumo 78%, producción 1%, mixto 20%, y por otros usos 1%.

USOS DEL AGUA PARA CONSUMO HUMANO

COMUNIDAD	consumo	producción	mixto	Otros usos
SANTA TERESITA	78%	1%	20%	1%

Fuente: Auto censo Comunitario Junta Parroquial de Tarqui 2010.
Elaboración: Equipo Técnico INDITEQ Cía. Ltda.

Disponibilidad y Formas de aplicar el Riego para uso Productivo.- En el caso del uso del agua para la producción, las formas de uso de aplicación del riego son: surco, 3%, aspersion 1%, mixto 0%, otras formas 0%, no tienen riego 96%, no responden el 39%.

DISPONIBILIDAD Y FORMAS DE APLICAR EL RIEGO PARA USO PRODUCTIVO

COMUNIDAD	Surco	Aspersion	Mixto	Otras formas	SIN RIEGO	no responde
SANTA	3%	1%	0%	0%	96%	29%



TERESITA						
----------	--	--	--	--	--	--

Fuente: Auto censo Comunitario Junta Parroquial de Tarqui 2010.
Elaboración: Equipo Técnico INDITEQ Cía. Ltda.

C) SERVICIO ELÉCTRICO:

Energía eléctrica.- En cuanto a provisión de energía eléctrica, en la comunidad tres viviendas no poseen de este servicio, representa el 0% de la población.

NO DISPONIBILIDAD DE ENERGÍA ELÉCTRICA

COMUNIDAD	POBREZA POR NO DISPONIBILIDAD DE LUZ
SANTA TERESITA	0%
VIVIENDAS SIN LUZ	-

Fuente: Auto censo Comunitario Junta Parroquial de Tarqui 2010.
Elaboración: Equipo Técnico INDITEQ Cía. Ltda.

D) DISPOSICIÓN DE LA BASURA:

Tratamiento de los desechos sólidos.- Los resultados del Autocenso, con respecto al tratamiento de los desechos señalan que la cobertura de recolección es del 61%, las formas mixtas de tratamiento, (quema de basura, arrojar la basura a los ríos y no tener el servicio de recolección), corresponden al 10%, la pobreza por malas condiciones ambientales son del 29% y el riesgo por contaminación ambiental por basura es el 26%.

TRATAMIENTO DE LOS DESECHOS SÓLIDOS

COMUNIDAD	Cobertura de recolección	Formas mixtas de tratamiento	POBREZA por malas condiciones ambientales	Riesgo de contaminación ambiental por basura
SANTA TERESITA	61%	10%	29%	26%
FAMILIAS SIN SERVICIO			26	23

Fuente: Auto censo Comunitario Junta Parroquial de Tarqui 2010.
Elaboración: Equipo Técnico INDITEQ Cía. Ltda.

E) ELIMINACIÓN DE EXCRETAS:

En cuanto a la eliminación de excretas, en la comunidad tienen cobertura del alcantarillado el 48%, mientras que la pobreza por carencia de sistema de



eliminación es del 22%, entonces el peligro de contaminación por excretas es del orden del 22%.

ELIMINACIÓN DE EXCRETAS

COMUNIDAD	COBERTURA ALCANTARILLADO	POBREZA POR CARENCIA DE SISTEMA DE ELIMINACIÓN	PELIGRO DE CONTAMINACIÓN POR EXCRETAS
SANTA TERESITA	48%	22%	22%
FAMILIAS SIN SERVICIO		19	19

Fuente: Auto censo Comunitario Junta Parroquial de Tarqui 2010.
Elaboración: Equipo Técnico INDITEQ Cía. Ltda.

F) HACINAMIENTO:

En esta comunidad 5 hogares que no tienen vivienda y se encuentran en hacinamiento, el mismo que representa el 5% que se encuentran en pobreza por estar en estas condiciones del total de la población comunitaria, ver siguiente gráfico.

HACINAMIENTO

COMUNIDAD	# HOGARES	POBREZA POR HACINAMIENTO
SANTA TERESITA	5	5%

Fuente: Auto censo Comunitario Junta Parroquial de Tarqui 2010.
Elaboración: Equipo Técnico INDITEQ Cía. Ltda.

6.3. EDUCACIÓN:

Escolaridad y Analfabetismo: En cuanto a los datos de escolaridad, la comunidad tiene un 6.69 promedio de escolaridad, la tasa del analfabetismo, se ubica en 13.90%. Escolaridad por género nos demuestra los siguientes datos: Hombres 7.14, Mujeres 6.36, y el analfabetismo por género nos demuestra los siguientes datos Hombres 7%, Mujeres 18%.

ESCOLARIDAD Y ANALFABETISMO

COMUNIDAD	ESCOLARIDAD	ESCOLARIDAD 2	ESCOLARIDAD	TASA DE ANALFABETISMO	ESCOLARIDAD POR GENERO		ANALFABETISMO POR GENERO	
					HOMBRES	MUJERES	HOMBRES	MUJERES
SANTA TERESITA	284	1901	6.69	13.90%	7.14	6.36	7%	18%

Fuente: Auto censo Comunitario Junta Parroquial de Tarqui 2010.
Elaboración: Equipo Técnico INDITEQ Cía. Ltda.



Analfabetismo en las jefaturas de hogar.- En esta comunidad el analfabetismo en las jefaturas de hogar, nos reflejan los siguientes datos: existe un total de 34 jefes de hogar analfabetos, 1 (A) analfabeta, 10(AF) analfabetos funcionales y 5 (AP). El balance general nos define que la pobreza por educación es de 16% de los jefes de hogar.

ANALFABETISMO EN LAS JEFATURAS DE HOGAR

Comunidad	JEFES DE HOGAR			Total JEFES DE HOGAR	POBREZA por educación Jefes de Hogar
	A	AF	AP		
SANTA TERESITA	1	10	5	16	16%

Fuente: Auto censo Comunitario Junta Parroquial de Tarqui 2010.
Elaboración: Equipo Técnico INDITEQ Cía. Ltda.

Migración escolar (causas-lugar).- Las causas principales para la emigración escolar, es la búsqueda de una mejor educación el 52.8%, asevera que por esta razón. Segundo porque no existe un centro educativo 16.7%, en tercer lugar porque no hay lo que le gusta 19.4%, en cuarto lugar es por tener mejores profesores que representa el 2.8%, por fácil acceso es el 0.0 %, Infraestructura es el 0.0%, y por otras razones es el 8.3%. Situación alarmante para la comunidad ya que estas condiciones nos llevan hacia la configuración de una problemática que debe ser tratado con la seriedad del caso. Ve siguientes gráfico.

**EMIGRACIÓN ESCOLAR:
CAUSAS**

Comunidad	Por mejor educación	No hay centro educativo	No hay lo que le gusta	Mejores profesores	Fácil acceso	Infraestructura	Otras razones
SANTA TERESITA	52.8%	16.7%	19.4%	2.8%	0.0%	0.0%	8.3%

Fuente: Auto censo Comunitario Junta Parroquial de Tarqui 2010.
Elaboración: Equipo Técnico INDITEQ Cía. Ltda.

Emigración Escolar.- Los lugares de destino a los que migran para educarse son: En la misma Comunidad 5%, otra Comunidad 2%, al Centro parroquial el 24%, a la ciudad el 64%, y a otros destinos el 5%

**EMIGRACIÓN ESCOLAR:
LUGARES DE DESTINO**

Comunidad	En la misma Comunidad	Otra Comunidad	Centro Parroquial	Ciudad	Otros destinos
SANTA TERESITA	5%	2%	24%	64%	5%

Fuente: Auto censo Comunitario Junta Parroquial de Tarqui 2010.
Elaboración: Equipo Técnico INDITEQ Cía. Ltda.



Cuidado y Responsabilidad de los niños y adolescentes.- Los resultados señalan que, el 81% de los niños están al cuidado de sus padres, el 3% al cuidado de sus hermanos, el 0% de sus tíos, el 12% de sus abuelos, por los vecinos el 0%, otros el 3%, nadie el 0%, y varios es el 0%.

CUIDADO Y RESPONSABILIDAD DE LOS NIÑOS Y ADOLESCENTES

Comunidad	Padre /madre	Hermanos	Tíos	Abuelos	Vecinos	Otros	Nadie	Varios
SANTA TERESITA	81%	3%	0%	12%	0%	3%	0%	0%

Fuente: Auto censo Comunitario Junta Parroquial de Tarqui 2010.
Elaboración: Equipo Técnico INDITEQ Cía. Ltda.

6.4. SALUD:

Atención a las emergencias médicas (lugares elegidos): Con los datos, se logra identificar que la atención de la salud dentro de la comunidad, es el 2%, el 25% se traslada al Centro de Salud de Tarqui, el 2% fuera de Tarqui, en la ciudad de Cuenca 68%, centro de Salud Tarqui y Cuenca el 0%, y en otros lugares el 4%.

ATENCIÓN A LAS EMERGENCIAS MEDICAS: lugares elegidos

Comunidad	Comunidad	Centro Salud Tarqui	Fuera de Tarqui	Cuenca	Centro de Salud Tarqui y Cuenca	Otros lugares
SANTA TERESITA	2%	25%	2%	68%	0%	4%

Fuente: Auto censo Comunitario Junta Parroquial de Tarqui 2010.
Elaboración: Equipo Técnico INDITEQ Cía. Ltda.

Atención de las emergencias médicas (tipo de especialista utilizado): Con los datos, se logra identificar que la atención de la salud dentro de la casa es el 0% , curandero es el 0%, enfermera es el 9%, Medico general 61%, especialista 30%, y varios 0%.

ATENCIÓN DE LAS EMERGENCIAS MEDICAS: tipo de especialista utilizado

Comunidad	Casa	Curandero	Enfermera	Médico Gral.	Especialista	Varios
GULLANZHAPA	0%	0%	9%	61%	30%	0%

Fuente: Auto censo Comunitario Junta Parroquial de Tarqui 2010.
Elaboración: Equipo Técnico INDITEQ Cía. Ltda.





Análisis de la situación de la salud (enfermedades crónicas).- Con los datos, se logra identificar las siguientes enfermedades crónicas: el 0% con Hipertensión, 17% con enfermedades de los ojos, 14% con enfermedades respiratorias, 9% con colesterol, 3% depresión, el 17% Diabetes, el 0% colon, 0% corazón, 3% Gastritis, 0% Ginecología, 0% cáncer, 6% Artritis, 3% Artrosis, 6% alcoholismo, 9% tabaco, 11% otras enfermedades, 3% varias enfermedades a la vez.

ANÁLISIS DE LA SITUACIÓN DE LA SALUD: ENFERMEDADES CRÓNICAS

Comunidad	Hipertensión	Enf. de los ojos	Enf. Respiratorias	Colesterol	Depresión	Obesidad	Diabetes	Colon	Corazón	Gastritis	Ginecología	Cáncer	Artritis	Artrosis	Alcoholismo	Tabaco	Drogadicción	Otras enfermedades	Varias enfermedades a la vez
SANTA TERESITA	0 %	17 %	14 %	9 %	3 %	0 %	17 %	0 %	0 %	3 %	0 %	0 %	6 %	3 %	6 %	9 %	0 %	11 %	3%

Fuente: Auto censo Comunitario Junta Parroquial de Tarqui 2010.

Elaboración: Equipo Técnico INDITEQ Cía. Ltda.

Atención de salud en la maternidad.- Con los resultados de la comunidad se visibiliza que la atención o chequeos de rutina es el 67%, una sola vez es el 33%, no tiene atención el 0%

ATENCIÓN DE SALUD EN LA MATERNIDAD

Comunidad	Chequeos de rutina	Sólo una vez	No tiene atención
SANTA TERESITA	67%	33%	0%

Fuente: Auto censo Comunitario Junta Parroquial de Tarqui 2010.

Elaboración: Equipo Técnico INDITEQ Cía. Ltda.

Atención de Salud en el Parto.- Con el Autocenso, se ha logrado obtener los siguientes datos; de la atención de salud en el parto: medico el 50%, comadrona el 50%.

ATENCIÓN DE SALUD EN EL PARTO

Comunidad	Médico	Obstetra	Enfermera	Auxiliar	Comadrona
SANTA TERESITA	50%	0%	0%	0%	50%

Fuente: Auto censo Comunitario Junta Parroquial de Tarqui 2010.

Elaboración: Equipo Técnico INDITEQ Cía. Ltda.





Atención de salud al recién nacido hasta el primer Año de edad.- Según los resultados se conoce que la atención de salud al recién nacido hasta el primer año de edad es el 67% completa, el 33% incompleta, y el 0 ninguna.

ATENCIÓN DE SALUD AL RECIÉN NACIDO HASTA EL PRIMER AÑO DE EDAD

Comunidad	Completa	Incompleta	Ninguna
SANTA TERESITA	67%	33%	0%

Fuente: Auto censo Comunitario Junta Parroquial de Tarqui 2010.
Elaboración: Equipo Técnico INDITEQ Cía. Ltda.

Casos de aborto.- con los resultados de la comunidad se conoce que existe el 2% de casos de aborto.

CASOS DE ABORTO

COMUNIDAD	INCIDENCIA EN LA COMUNIDAD
SANTA TERESITA	2%

Fuente: Auto censo Comunitario Junta Parroquial de Tarqui 2010.
Elaboración: Equipo Técnico INDITEQ Cía. Ltda.

6.5. SUELOS.

Disponibilidad de terrenos o propiedades.- según los datos proporcionados el 65% poseen de propiedades, el 35% no poseen propiedades.

Estos datos nos resaltan que la forma de propiedad de las personas que no tienen terrenos o propiedades sustentan de la siguiente forma: el 32% arrienda, el 4% empeñada, 32% gratuita, el 20% por servicios y el 12% otros.

DISPONIBILIDAD DE TERRENOS O PROPIEDADES

Comunidad	SI tiene	No tiene
SANTA TERESITA	65%	35%

FORMA DE PROPIEDAD DE LAS PERSONAS QUE NO TIENEN TERRENOS O PROPIEDADES

ARRENDADA	EMPEÑADA	GRATUITA	POR SERVICIOS	OTRO
32%	4%	32%	20%	12%

Fuente: Auto censo Comunitario Junta Parroquial de Tarqui 2010.
Elaboración: Equipo Técnico INDITEQ Cía. Ltda.

Estado de legalización de las Tierras.- los datos obtenidos en el Autocenso nos visibiliza los siguientes datos: el 72% legalizado, y el 28% no legalizados.





Forma de cesión de la propiedad no legalizada.- con el censo nos da los siguientes datos: el 50% compra, el 0% arriendo, 50% herencia, 4% prestado, 0% de otras formas.

ESTADO DE LEGALIZACIÓN DE LAS TIERRAS			FORMA DE CESIÓN DE LA PROPIEDAD NO LEGALIZADA				
Comunidad	LEGALIZADOS	NO LEGALIZADOS	COMPRA	ARRIENDO	HERENCIA	PRESTADO	OTRAS FORMAS
SANTA TERESITA	72%	28%	50%	0%	50%	0%	0%

Fuente: Auto censo Comunitario Junta Parroquial de Tarqui 2010.
 Elaboración: Equipo Técnico INDITEQ Cía. Ltda.

Suelo declarado.- según los resultados de la comunidad el suelo se encuentra declarado de la siguiente manera, 2 % para la agricultura, 98% ganadería, el 0% animal menores, 0% Vivienda, 0% Otro, No determinado 0%, Bosque 0%, y Chaparro 0%.

USO DECLARADO DEL SUELO (%)												
Comunidad	Agricultura	Ganadería	Animales menores	Vivienda	Negocio	Industria	Bosque	Chaparro	Páramo	Otro	No usado	No determinado
SANTA TERESITA	2%	98%	0%	0%	0%	0%	0%	0%	0%	0%	0%	0%

Fuente: Auto censo Comunitario Junta Parroquial de Tarqui 2010.
 Elaboración: Equipo Técnico INDITEQ Cía. Ltda.

6.6. EMPLEO:

Población potencial para el trabajo.- en el censo se logró visibilizar los siguientes datos, población en edad de trabajar 10 y más años 262, Población Económicamente Activa 110, desempleo el 6%, tasa bruta de ocupación 39%, tasa global de ocupación 94%.

POBLACIÓN POTENCIAL PARA EL TRABAJO



Comunidad	Población en Edad de Trabajar (PET) 10 y más años	Población Económicamente Activa	% DESEMPLEO	TASA BRUTA DE OCUPACIÓN	TASA GLOBAL DE OCUPACIÓN
SANTA TERESITA	262	110	6%	39%	94%

Fuente: Auto censo Comunitario Junta Parroquial de Tarqui 2010.
Elaboración: Equipo Técnico INDITEQ Cía. Ltda.

Sector Principal de Ocupación.- El censo nos da a conocer los siguientes espacios de ocupación: Agricultura el 4%, Comercio 9%, Comercio de Leche el 2%, construcción 8%, Confección, Calzado y Cuero es el 2%, empleo doméstico 10%, ganadería 1%, mecánica 1%, servicios en general 5%, Manufactura el 0%, transporte 2%, otros sectores 27%, no definidos 28%.

SECTOR PRINCIPAL DE OCUPACIÓN

Comunidad	AGRICULTURA	COMERCIO	COMERCIO DE LECHE	CONSTRUCCIÓN	CONFECCIÓN, CALZADO Y	EMPLEO DOMESTICO	GANADERÍA	MECÁNICA	SERVICIOS EN GENERAL	MANUFACTURA	SECTOR PUBLICO	TRANSPORTE	OTROS SECTORES	NO DEFINIDOS
SANTA TERESITA	4%	9%	2%	8%	2%	10%	1%	1%	5%	0%	2%	2%	27%	28%

Fuente: Auto censo Comunitario Junta Parroquial de Tarqui 2010.
Elaboración: Equipo Técnico INDITEQ Cía. Ltda.

Personas ocupadas con seguridad social.- Los resultados de la comunidad nos da a conocer un cobertura general de seguridad social es el 9%.

PERSONAS "OCUPADAS" CON SEGURIDAD SOCIAL

Comunidad	% COBERTURA ESPECIFICA	% COBERTURA GLOBAL
SANTA TERESITA	0%	9%

Fuente: Auto censo Comunitario Junta Parroquial de Tarqui 2010.
Elaboración: Equipo Técnico INDITEQ Cía. Ltda.

Situación del empleo del jefe de hogar (determinación de la pobreza por empleo).- Los datos obtenidos nos visibiliza que existen desocupados 3, busca trabajo 0, impedido 3, dando un total de 6 jefes de hogar, dando un porcentaje de pobreza por desempleo del 6%.

SITUACIÓN DEL EMPLEO DEL JEFE DE HOGAR: determinación de la pobreza por empleo

COMUNIDAD	JEFES DE HOGAR				Total JEFES DE HOGAR	POBREZA POR DESEMPLEO
	Desocupados	Busca Trabajo	Impedido	(en blanco)		



SANTA TERESITA	3	0	3	0	6	6%
----------------	---	---	---	---	---	----

Fuente: Auto censo Comunitario Junta Parroquial de Tarqui 2010.
Elaboración: Equipo Técnico INDITEQ Cía. Ltda.

6.7. SERVICIOS SOCIALES Y CONECTIVIDAD:

Disponibilidad de servicios de telecomunicaciones y conectividad.- Según los datos obtenidos la cobertura de telefonía etapa es el 88%, acceso a internet 15%, acceso a computador 27%, disponibilidad de telefonía móvil 31%.

DISPONIBILIDAD DE SERVICIOS DE TELECOMUNICACIONES Y CONECTIVIDAD

COMUNIDAD	TELEFONÍA COBERTURA ETAPA	ACCESO INTERNET	ACCESO A COMPUTADOR	DISPONIBILIDAD DE TELF. MÓVIL
SANTA TERESITA	88%	15%	27%	31%

Fuente: Auto censo Comunitario Junta Parroquial de Tarqui 2010.
Elaboración: Equipo Técnico INDITEQ Cía. Ltda.

Cobertura de servicios CNH-CDI: (Pre escolar).- Según los datos obtenidos del auto-censo se ha logrado conocer la cobertura de servicios en la comunidad: número de niños 12 dando un porcentaje de cobertura del 67%.

COBERTURA DE SERVICIOS CNH-CDI: pre escolar

COMUNIDAD	# NIÑOS	% cobertura
SANTA TERESITA	12	67%

Fuente: Auto censo Comunitario Junta Parroquial de Tarqui 2010.
Elaboración: Equipo Técnico INDITEQ Cía. Ltda.

Seguridad Comunitaria.- Los datos del censo visibilizan los siguientes datos de seguridad comunitaria: segura el 31%, insegura el 53%, indiferente el 8%, no responden el 8%.

SEGURIDAD COMUNITARIA

COMUNIDAD	SEGURA	INSEGURA	INDIFERENTE	NO RESPONDE
SANTA TERESITA	31%	53%	8%	8%

Fuente: Auto censo Comunitario Junta Parroquial de Tarqui 2010.
Elaboración: Equipo Técnico INDITEQ Cía. Ltda.



Principales Causas de la inseguridad Comunitaria.- En cuanto a las principales causas de inseguridad comunitaria, se resaltan los siguientes datos: robos el 33%, alcoholismo el 8%, accidentes de tránsito 10%, bandas juveniles 3%, peleas familiares 0%, otros conflictos 8%, robos y cuatreroismo 1%, robos y alcoholismo 0%, robos y Accidentes de tránsito 1%, Robos y Bandas juveniles el 0%, robos, cuatreroismo y alcoholismo 0%, y por otras causas 2%.

PRINCIPALES CAUSAS DE LA INSEGURIDAD COMUNITARIA

Comunidad	Robos	Cuatreroismo	Alcoholismo	Accidentes Tránsito	Bandas juveniles	Peleas familiares	Otros Conflictos	Robos y cuatreroismo	Robos y Alcoholismo	Robos y Acc. Tránsito	Robos y Bandas juveniles	Robos Cuatreroismo y Alcoholismo	Otras causas
SANTA TERESITA	33%	8%	10%	34%	3%	0%	8%	1%	0%	1%	0%	0%	2%

Fuente: Auto censo Comunitario Junta Parroquial de Tarqui 2010.
Elaboración: Equipo Técnico INDITEQ Cía. Ltda.

Opinión Sobre el servicio de Control Policial.- En cuanto al servicio de control policial, la comunidad percibe de la siguiente forma: Alto servicio el 6%, Medio Alto 13%, Medio 20%, Medio Bajo el 17%, bajo el 44%.

OPINIÓN SOBRE EL SERVICIO DE CONTROL POLICIAL

COMUNIDAD	Alto servicio	Medio Alto	Medio	Medio bajo	Bajo
SANTA TERESITA	6%	13%	20%	17%	44%
OPCIONES DE CONTROL	18%		61%		
	ACCIÓN POSITIVA		ACCIÓN NEGATIVA		

Fuente: Auto censo Comunitario Junta Parroquial de Tarqui 2010.
Elaboración: Equipo Técnico INDITEQ Cía. Ltda.

Opinión Sobre el servicio de transporte público.- en cuanto a los resultados del auto- censo se ha obtenido los siguientes resultados en el transporte público: Alto servicio 61%, De ayuda el 17%, Cumple horarios el 10%, No cumple horarios el 1%, Bajo servicio el 9%, No hay servicio 1%.

OPINIÓN SOBRE EL SERVICIO DE TRANSPORTE PUBLICO





COMUNIDAD	Alto servicio	De ayuda	cumple horarios	No cumple horarios	Bajo servicio	No hay servicio
SANTA TERESITA	61%	17%	10%	1%	9%	1%
EVALUACIÓN GENERAL DEL TRANSPORTE PÚBLICO	89%			11%		
	SERVICIO APROPIADO			SERVICIO INADECUADO E INEXISTENTE		

Fuente: Auto censo Comunitario Junta Parroquial de Tarqui 2010.
Elaboración: Equipo Técnico INDITEQ Cía. Ltda.

Opinión Ciudadana sobre el Estado de la vialidad.- según los resultados de la comunidad el estado de la vialidad, son los siguientes: Buen servicio el 18%, con mantenimiento el 7% dando un porcentaje total de 25% en buen estado; Con dificultades 45%, No hay mantenimiento 30% dando un porcentaje total de 75% con dificultades.

OPINIÓN CIUDADANA SOBRE EL ESTADO DE LA VIALIDAD

COMUNIDAD	Buen servicio	Con mantenimiento	Con dificultades	No hay mantenimiento
SANTA TERESITA	18%	7%	45%	30%
OPINIÓN CIUDADANA SOBRE LA VIALIDAD	25%		75%	
	BUEN ESTADO		CON DIFICULTADES	

Fuente: Auto censo Comunitario Junta Parroquial de Tarqui 2010.
Elaboración: Equipo Técnico INDITEQ Cía. Ltda.

VIOLENCIA INTRAFAMILIAR

Casos de maltrato: según los resultados de la comunidad la incidencia de maltrato son los siguientes datos: Padre el 0%, Madre el 2%, hijo el 0%, Hija el 0%, abuelos 1%, Varios miembros del hogar 1%, hogares con violencia intra familiar es el 4%.

CASOS DE MALTRATO: incidencia en la comunidad

COMUNIDAD	Padre	madre	Hijo	Hija	Sobrinos	Abuelos	Varios miembros del hogar	% hogares con violencia intra familiar
SANTA TERESITA	0%	2%	0%	0%	0%	1%	1%	4%

Fuente: Auto censo Comunitario Junta Parroquial de Tarqui 2010.
Elaboración: Equipo Técnico INDITEQ Cía. Ltda.

Casos de Embarazo a Temprana Edad.- con los resultados del censo de la comunidad, se conoce que existe el 4% de casos de embarazo en temprana edad.



**CASOS DE EMBARAZOS A
TEMPRANA EDAD**

COMUNIDAD	% de ocurrencia
SANTA TERESITA	4%

Fuente: Auto censo Comunitario Junta Parroquial de Tarqui 2010.
Elaboración: Equipo Técnico INDITEQ Cía. Ltda.

Otras enfermedades Crónicas.- según los resultados de la comunidad existe el 4% de alcoholismo, el 0% drogadicción, el 4% de tabaquismo, alcoholismo tabaquismo el 0%, dando un total del 8% de incidencia en la comunidad.

OTRAS ENFERMEDADES CRÓNICAS

COMUNIDAD	Alcoholismo	Drogadicción	Tabaquismo	Alcoholismo Drogadicción	Alcoholismo o taquismo	INCIDENCIA EN LA COMUNIDAD
SANTA TERESITA	4%	0%	4%	0%	0%	8%

Fuente: Auto censo Comunitario Junta Parroquial de Tarqui 2010.
Elaboración: Equipo Técnico INDITEQ Cía. Ltda.

6.8. ECONOMÍA Y PRODUCCIÓN:

Calculo del Ingreso por actividades económicas.- Los resultados de las actividades económicas del conjunto de la comunidad son los siguientes. El ingreso total comunitario mensual es de \$ 21.303,00 dólares de los Estados Unidos de Norte América; distribuidas de la siguiente manera: ingreso por trabajo remunerado \$ 14.897,00; Productos de origen animal \$ 3.196,00; Otras actividades \$ 2.980,00; Pecuaria \$230,00; y, agricultura \$ 0,00.

CALCULO DEL INGRESO POR ACTIVIDADES ECONÓMICAS

COMUNIDAD	AGRICULTURA	PECUARIA	OTRAS ACTIVIDADES	PRODUCTOS ORIGEN ANIMAL	SUBTOTAL 1	INGRESOS POR TRABAJO REMUNERADO	TOTAL INGRESO FAMILIAR MENSUAL	INGRESO PERCÁPITA MENSUAL
SANTA TERESITA	-	230	2980	3196	6,406	14897	21,303.00	66
% participación en el ingreso	0%	1%	14%	15%		70%	100%	



familiar al mes							
-----------------	--	--	--	--	--	--	--

Fuente: Auto censo Comunitario Junta Parroquial de Tarqui 2010.
Elaboración: Equipo Técnico INDITEQ Cía. Ltda.

Balance general de la economía familiar.- Según los resultados obtenidos en Autocenso se conoce que consumo per cápita mensual es de \$75,00 dólares de los Estados Unidos de Norte América; el ingreso per cápita mensual es de \$ 66,00. El balance de la economía nos refleja que el consumo es menor que los gastos en \$ 9,00; por tanto el balance final de la economía es negativa.

BALANCE GENERAL DE LA ECONOMÍA FAMILIAR

COMUNIDAD	CONSUMO PERCÁPITA MENSUAL	INGRESO PERCÁPITA MENSUAL	BALANCE DE LA ECONOMÍA
SANTA TERESITA	75	66	-9

Fuente: Auto censo Comunitario Junta Parroquial de Tarqui 2010.
Elaboración: Equipo Técnico INDITEQ Cía. Ltda.

Indicadores Relevantes de Condiciones de Pobreza, Parroquia Tarqui.- en conclusión se ha obtenido los siguientes indicadores relevantes de condiciones de pobreza de esta comunidad : malas condiciones de vivienda es el 26%, el 3% no disponen de agua, el 0% no dispone de energía eléctrica, el 29% de malas condiciones ambientales, el 26% Riesgo de contaminación ambiental por basura, Carencia de sistema de eliminación de excretas es el 22%, Riesgo por contaminación por excretas el 22%, Hacinamiento es el 5%, Analfabetismo es el 16%, Sin atención materna (casos atendidos) es el 0%, Sin atención del recién nacido (casos atendidos) es el 0%, desempleo de jefes de hogar es el 6%, y la tasa de mortalidad infantil el 286. Dando un promedio final de bienestar de la comunidad de 0.87.

INDICADORES RELEVANTES DE CONDICIONES DE POBREZA, PARROQUIA TARQUI, AÑO 2010- SANTA TERESITA



COMUNIDAD	Malas condiciones de vivienda (hábitat)	No disponibilidad de agua	Sin energía eléctrica	Malas condiciones ambientales (basura)	Riesgo de contaminación ambiental por basura	Carencia de sistema de eliminación de excretas	Riesgo por contaminación por excretas	Hacinamiento	Analfabetismo	Sin atención materna (casos atendidos)	Sin atención del recién nacido (casos atendidos)	Desempleo (JH, dependencia económica)	Tasa de mortalidad Infantil (POR MIL nacidos vivos)	ÍNDICE PROMEDIO DE BIENESTAR
SANTA TERESITA	26%	3%	0%	29%	26%	22%	22%	5%	16%	0%	0%	6%	286	0.87

Fuente: Auto censo Comunitario Junta Parroquial de Tarqui 2010.
Elaboración: Equipo Técnico INDITEQ Cía. Ltda.

7.- FORMULACIÓN del Plan Comunitario.- Con instrumentos facilitados a los Promotores, manejados en su comunidad, complementados con ajustes de las opiniones de sus pobladores. Los planes comunitarios fueron decisiones sobre su problemática y sobre las prioridades de la población.

PROBLEMAS DE ACUERDO AL AUTO CENSO		
# PROBLEMA	PROBLEMAS DE ACUERDO AL AUTO CENSO	%
1	Cantidad demandada para los próximos años	
	M3 adicionales comunidad	194
	M3 adicionales promedio demandado por familia	5,11
2	Migración externa	
	Migración	29%
	Migran por trabajo	13%
3	Agua	
	Malas condiciones	0%
	Los que no tienen	0%
4	Hogares con niños que no estudian en su propia comunidad	69%
5	Nivel de inseguridad de la comunidad	68%





6	Transporte Publico	
	Alto servicio	88%
	De ayuda	12%
7	Salud y atención	
	Lugares en las que la comunidad atiende sus emergencias de salud del hogar	
	No recuerda	
	Centro de salud de Tarqui	29%
	Cuenca	50%
	Comunidad	8%
	Fuera de Tarqui	8%
	Otros lugares	4%
	Tipos de propiedad del establecimiento	
	Publico	38%
	Privado	63%
8	Discapacitados	
	Población con discapacidad de atención prioritaria casos	1%
9	Emergencias crónicas mas atendidas	0,53
10	Riesgos de los jefes de hogar por desempleo	29%
11	IESS	
	Personas que no tienen seguridad social edad entre 15 y 75 años	51%
	Personas que trabajando no tienen seguridad social	17%
12	Cuidado de los niños	
	Padre/madre	78%
	Abuelos	13%
	Otras Personas	9%
13	Organización	0%
14	Casos de embarazos prematuros	1%
15	Contaminación del medio ambiente por basura	
16	Tiempos libres de los niños y adolescentes	
	Jugar	52%
	Estudiar	17%
	Trabajar	9%
	Tv	13%
	Varios	9%
17	Emergencias de salud mas atendidas (casos)	
	Relacionadas a accidentes y fracturas	2
18	Analfabetismo	5,88%
19	Habitad o vivienda	
	Malas condiciones	3%
	Malas condiciones de viviendas con discapacitados	0%

a) **Priorización comunitaria de los principales problemas.-** Es esta comunidad se priorizó 3 problemas en Asamblea, con los datos obtenidos preliminares obtenidos en el auto censo comunitario, los mismos que fueron determinados por los vecinos de la comunidad, siendo los siguientes: escasa cantidad de agua, inseguridad y enfermedades crónicas. Siendo los resultados los siguientes:

PROBLEMA	RESULTADO DE LA VOTACIÓN			
	PRIMERA	SEGUNDA	TERCERA	TOTAL
1	10			10
2		4	1	5
3	5	9	8	22
4	4		1	5
5	4	10		14
6	4	2	1	7
7		3	4	7
8	1		1	2
9	3	4	10	17





10	3	2	7	12
11	2	1	1	4
12		2	2	4
13				0
14			1	1
15	2	1	1	4
16				0
17				0
18				0
19				0
total	38	38	38	114

Este trabajo da fuerza a la participación activa de la población en la toma de decisiones, los problemas en base al análisis de los datos fueron priorizados mediante votación secreta y universal de participantes⁷.



b) **Metas y tiempos para la solución de las prioridades.-** Con los problemas priorizados se estableció el tiempo en que la comunidad conseguirá la solución de sus problemas, sus metas y se construyó la Visión y la Misión de la Comunidad. Este es el resultado.

MATRIZ DE PROBLEMAS PRIORIZADOS Y METAS				
NO.	PROBLEMA PRIORIZADO	ÍNDICE ACTUAL %	CUANTO SE CONSEGUIRÁ %	EN QUE TIEMPO SE CONSEGUIRÁ (MENOR A CINCO AÑOS)
1	CANTIDAD DE AGUA	194 M3	60%	3 AÑOS
2	INSEGURIDAD	68%	28%	3/2 AÑOS
3	ENFERMEDADES CRÓNICAS	0,53 ÍNDICE	40%	3 AÑOS

⁷ Que el principal problema es la organización puesto que hay peleas entre los habitantes de la comunidad es decir lo que dice uno de ellos es reprochado por los otros y no se ponen de acuerdo.





Número de asistentes a la Asamblea Comunitaria:

Hombres: 21

Mujeres: 23

Total: 44

8. Visión

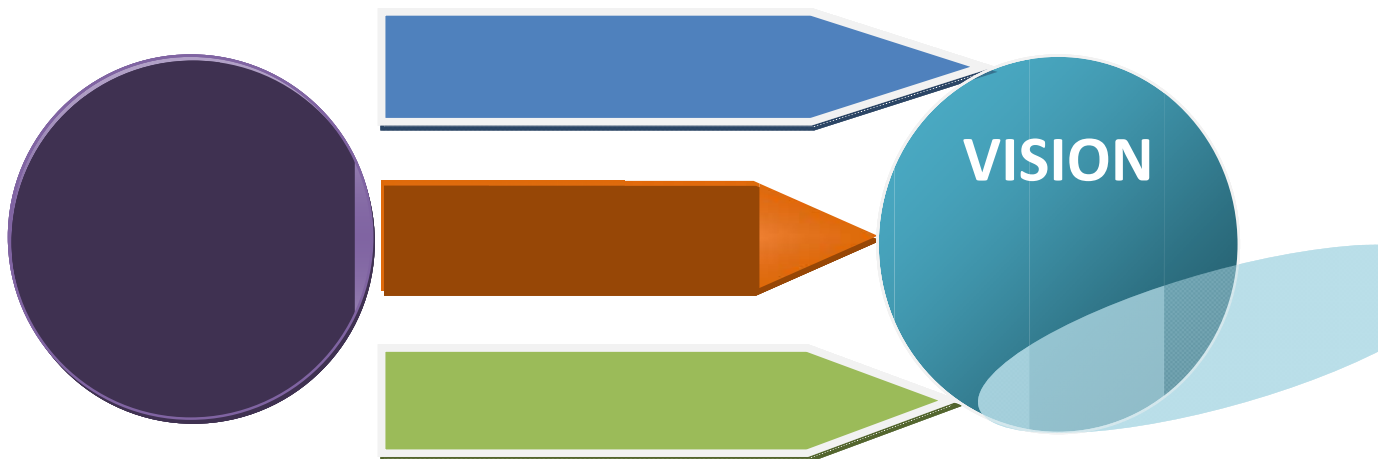
En el año 2016, Santa Teresita tendrá agua de calidad, sin desperdicio. Sus habitantes están sanas, libres de enfermedades crónicas; además, libre de alcoholismo y segura.

9. Misión

Contar con una farmacia comunitaria, formar comisiones de personas adultas que den charlas sobre los vicios. Implementar para la seguridad un rompe velocidades, hacer respetar las distancias y retiros de vereda; acudir a las instituciones y exigir que se construya plantas de tratamiento de agua potable, implementar medidores para controlar el uso del agua. Rechazo a las mineras y reforestar las fuentes y cuencas hídricas.



Diagrama de soluciones comunitarias
SOLUCIONES ESTRATÉGICAS





10. Matriz de soluciones a los problemas de la comunidad.

LÍNEA DE ACCIÓN	OBJETIVO	HORIZONTE DE DESARROLLO	LÍNEA BASE	META	CORRESPONSABILIDAD				
					COMUNIDAD	JP	GM	GP	GN
SUFICIENTE CANTIDAD DE AGUA POTABLE DE CANTIDAD Y CALIDAD	Mejoramiento del sistema de agua, cobertura para todos. Reforestación de las fuentes hídricas.	3 años	Se necesitan 194 m cúbicos más de agua	Reducir al menos el 60% el problema del agua potable.	x	x	x		x
SEGURIDAD VIAL	Construcción de un rompe velocidades en la carretera panamericana.	3 ½ años	68% percepción de inseguridad	Reducir al 28%	x	x	x		x
SALUD : DISMINUCIÓN DE LAS ENFERMEDADES CRÓNICAS	Conformación de una comisión. Formulación de un proyecto para la farmacia comunitaria. Capacitación en temas de salud.	3 años	Enfermedades crónicas, el índice es el 0,63%	Se ha disminuido a un 40% las enfermedades crónicas	x	x	x		x